

Celsite[®] poortkatheter

Informatie voor patiënten



Inhoudsopgave

- 4 Waarom heb ik een poortkatheter nodig?
- 6 Hoe werkt de Celsite® poortkatheter?
- 8 Implanteren van een Celsite® poortkatheter
- 10 Intraveneuze toediening
- 11 Epidurale en spinale toediening
- 12 Veelgestelde vragen
- 14 Verklarende begrippen
- 16 Gegevens over mijn Celsite® poortkatheter
- 18 Behandelverslag

Celsite® poortkatheter



Waarom heb ik een poortkatheter nodig?

Je krijgt een Celsite® poortkatheter om te voorkomen dat je voor iedere injectie of infusie direct in jouw bloedvat aangeprikt moet worden.

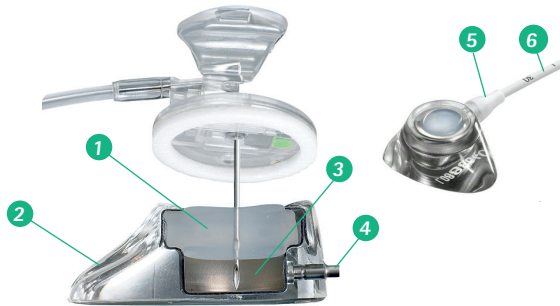
Misschien heb je al meerdere injecties gehad en is het lastig voor de arts of verpleegkundige om een bloedvat te vinden waar een naald in kan. Het zou ook kunnen dat je injecties in de hand of arm als pijnlijk ervaart.

Een Celsite® poortkatheter kan om welke reden dan ook ervoor zorgen dat medicijnen vrijwel pijnloos in de bloedbaan geïnjecteerd kunnen worden op het moment dat je ze nodig hebt.

De poortkatheter belemmert je niet bij jouw dagelijkse bezigheden. Zodra het litteken genezen is mag je weer douchen en kun je ook je gebruikelijke activiteiten weer hervatten. De poortkatheter valt nauwelijks op en ziet eruit als een kleine onderhuidse bolling.

Elk jaar worden er duizenden Celsite® poortkatheters geïmplanteerd. Sommige mensen hebben een poortkatheter voor een paar maanden, anderen voor jaren. Hoe lang jouw Celsite® poortkatheter blijft zitten hangt af van de behandeling en jouw arts.

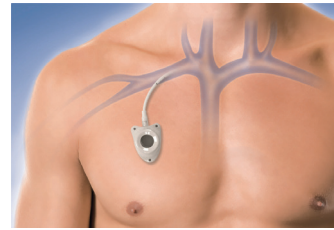
Celsite® poortkatheter



1. Siliconen septum
2. Kunststof omhulsel
3. Titanium reservoir
4. Verbindingsstuk
5. Draaibaar aansluitstuk
6. Katheter (siliconen of polyurethaan)

Misschien heb je al meerdere injecties gehad en is het moeilijk voor de arts of verpleegkundige om het juiste bloedvat te vinden waar de naald in kan, of misschien vind je injecties in de hand of arm pijnlijk. Om welke reden dan ook, een Celsite® poortkatheter zorgt ervoor dat medicijnen vrijwel pijnloos in de bloedbaan geïnjecteerd kunnen worden wanneer je ze nodig hebt.

De Celsite® poortkatheter belemmert je niet bij activiteiten die je ook al deed voor het implanteren. Zodra het litteken genezen is, kun je zwemmen, douchen, hardlopen en alle andere activiteiten doen die je altijd met plezier hebt gedaan. Als je veel tennis of squash speelt, of als je een schietsport of contactsport beoefent, dan kun je dit het beste



melden bij jouw arts voordat de poortkatheter geïmplant wordt. Als dit anatomisch mogelijk is, kan de poortkatheter dusdanig geplaatst worden dat je er geen hinder van hebt bij het sporten. De poortkatheter is nauwelijks zichtbaar en ziet eruit als een klein onderhuids bobbeltje.

Hoe werkt de Celsite® poortkatheter?

Een katheter wordt in een van de bloedvaten geplaatst, meestal in het gebied rondom het sleutelbeen of de arm. De katheter wordt aangesloten op de Celsite® poort die vervolgens in een holte onder de huid geplaatst wordt. De medicijnen worden geïnjecteerd door middel van een speciale naald die door de huid en het septum van de poort gaat. De medicijnen komen dan door de poort via de katheter in de bloedbaan terecht. Tijdens het injecteren ervaar je nauwelijks pijn of ongemak. Mocht dit wel het geval zijn, raadpleeg dan een arts of verpleegkundige.

Er bestaat een mogelijkheid om een lokale verdovende zalf op de punctieplaats te laten aanbrengen. Meestal wordt deze 1 uur voor het injecteren aangebracht. De medicijnen kunnen daarna worden toegediend. Als de behandeling klaar is, kan de naald verwijderd worden en wordt er een pleister op de punctieplaats geplakt.

Implanteren van een poortkatheter

Voor de operatie

Je hebt overleg gehad met de arts en de verpleegkundige over jouw behandeling. De voordelen van de poortkatheter zijn aan je uitgelegd. Misschien volgt er nog een bloedonderzoek in de week voor de operatie. Als je nog vragen hebt, kun je altijd bij jouw arts of verpleegkundige terecht.

Dag van de operatie

Een Celsite® poortkatheter wordt meestal geïmplanteed onder lokale verdoving. Kinderen worden vaak helemaal verdoofd. De operatie is vrij eenvoudig en duurt ongeveer 30 tot 60 minuten. Na de operatie kun je, als volwassene, in principe nog dezelfde dag naar huis. Kinderen die algehele verdoving hebben gekregen blijven meestal nog een nacht in het ziekenhuis. Omdat dit per ziekenhuis verschilt, wordt dit vooraf met je besproken.

Na de operatie

De poortkatheter kan direct gebruikt worden als jouw arts dat nodig vindt. Indien voor de behandeling een infuus van een paar dagen noodzakelijk is, wordt er een speciale naald gebruikt die met een steriel gaasje wordt afgedekt. Deze naald mag maximaal 7 dagen blijven zitten totdat de behandeling is afgelopen. De naald hoeft niet iedere dag vervangen te worden, tenzij je klachten hebt.

Indien regelmatig aanprikken van de poortkatheter voor de behandeling niet noodzakelijk is, dan wordt de poort elke 4 tot 6 weken gespoeld. Dit om er zeker van te zijn dat de katheter en poort niet dicht gaan zitten.

Intraveneuze toediening

Medicatie kan toegediend worden met een pomp. Op die manier worden continu kleine hoeveelheden medicijn toegediend. Om een Celsite® poortkatheter met een pomp te gebruiken, wordt eerst een naald in de poort gebracht. Dat wordt het aanprikken van een poort genoemd. Het aanprikken gebeurt door een arts of verpleegkundige en de poort wordt afgedekt met een steriel gaasje of een afdekleister. De naald kan maximaal 7 dagen in de poort blijven.

Belangrijk om te onthouden

1. De arts of verpleegkundige is altijd bereid jouw vragen te beantwoorden.
2. Nadat de poortkatheter is ingebracht en de wond is genezen, kun je al je gebruikelijke activiteiten weer oppakken.
3. Je kunt een bad nemen, douchen, zwemmen en deelnemen aan een sport.
4. De meeste patiënten merken nauwelijks iets van de aanwezigheid van hun poortkatheter.

Epidurale en spinale toediening

Een poortkatheter wordt epiduraal of spinaal geplaatst. Dit wordt vaak gedaan als sterke pijnstillers, zoals morfine, niet langer effectief zijn wanneer ze oraal of intramusculair/intraveneus worden toegediend.

Deze ingreep vindt meestal plaats onder lokale verdoving en duurt ongeveer 30 tot 60 minuten. Een dunne katheter wordt in de rug ingebracht en vervolgens onderhuids getunneld en bevestigd aan een poort die aan de onderkant van de ribben is geplaatst.

Als het nodig is kan de poortkatheter vrijwel direct na implantatie gebruikt worden. Epidurale of spinale poortkatheters hoeven niet gespoeld te worden wanneer ze enige tijd niet gebruikt worden. Dat vereenvoudigt het gebruik ervan.

Veelgestelde vragen

Wie mogen de Celsite® poortkatheter aanprikken?

Een arts of speciaal opgeleide verpleegkundige.

Wat gebeurt er met de poortkatheter als die niet meer nodig is?

Meestal wordt de poortkatheter verwijderd. De arts kan ook besluiten om de katheter te laten zitten, om die in de toekomst opnieuw te kunnen gebruiken. Het is wel noodzakelijk dat de Celsite® poortkatheter elke 4 tot 6 weken wordt doorgespoeld, als deze veneus is ingebracht en niet gebruikt wordt.

Wat blijft er zichtbaar na de operatie?

Kleine littekens en een bolling op de plaats waar de poortkatheter ligt.

Kan ik met een poortkatheter door een detectiepoort?

Je kunt met een poortkatheter door een detectiepoort. Als het nodig is kun je een patiëntenkaart tonen die je bij het plaatsen van de poortkatheter van de arts ontvangt.

Wanneer mag ik douchen nadat de poortkatheter is geïmplantéerd?

Als de wond genezen is, mag je weer in bad of douchen.

Wanneer mag ik mijn dagelijkse activiteiten hervatten nadat de poortkatheter is geïmplantéerd?

Als de wond genezen is, mag je de gebruikelijke activiteiten, zoals bijvoorbeeld sporten, hervatten.

Is Celsite® geschikt voor het gebruik tijdens een MRI of een CT-scan?

Een poortkatheter kan tijdens een MRI en een CT- scan gebruikt worden.

Wat gebeurt er als de poortkatheter in een ander ziekenhuis moet worden aangeprikt?

Celsite® is een van de meest gebruikte poortkatheters over de hele wereld. In vrijwel elk land zijn er ziekenhuizen waar artsen en verpleegkundigen ervaring hebben met dit systeem en kunnen helpen.

Verklarende begrippen

Aanprikken

Met een speciale poortkatheternaald door de huid en het septum in de poort prikken.

Celsite® poortkatheter

Celsite® bestaat uit een katheter die verbonden is met een reservoir. Een poortkatheter wordt onderhuids geïmplanteerd en dient voor het toedienen van medicijnen via de bloedbaan.

Centrale bloedvaten

Dit zijn grote aderen in het midden van het lichaam.

Epidurale/spinale toediening (of ruggenprik)

Toediening via de ruimtes in en rond het ruggenmerg.

Heparine

Bloedverdunner die vaak gebruikt wordt om de katheter van de poort open en toegankelijk te houden.

Hubernaald

Speciale naald voor het aanprikken van poortkatheters.

Infusie/perfusie

Het toedienen van medicijnen via de bloedbaan. Het medicijn wordt dan via een slangetje en/of een pomp aan de naald gekoppeld.

Implanteren

Operatie waarbij de poortkatheter onderhuids wordt ingebracht.

Intra-arterieel

Via een slagader.

Intramusculair

Via een spier.

Intraveneus

Via een bloedvat.

Intraveneuze toediening

Toediening via een bloedvat.

Katheter

Een dunne holle lijn, gemaakt van speciaal kunststof materiaal, die in een ader (vene) of slagader (arterie) wordt ingebracht.

Oraal

Via de mond.

Septum

Siliconen membraan op de poortkatheter, waar de naald doorheen gaat om medicatie in de bloedbaan te kunnen injecteren.

Subcutaan

Onderhuids.

Gegevens over mijn Celsite® poortkatheter

Wanneer is de Celsite® poortkatheter geïmplanteerd?

.....

Waar is de Celsite® poortkatheter geïmplanteerd?

.....

Ziekenhuis:

.....

Naam van jouw behandelend arts:

.....

Telefoonnummer:

.....

Welk type Celsite® poortkatheter is geïmplanteerd?

.....

Lotnummer:

.....

Hoe is de Celsite® poortkatheter geïmplanteerd?

.....

Waar aangeprikt:

.....

Als je vragen of problemen hebt, raadpleeg altijd een arts of verpleegkundige.

Behandelsverslag

Opmerkingen					
Uitgevoerd door					
Type behandeling					
Datum					

Behandelverslag

Datum	Type behandeling	Uitgevoerd door	Opmerkingen

Behandelverslag

Datum	Type behandeling	Uitgevoerd door	Opmerkingen

B. Braun Medical B.V. | customercare.nl@bbraun.nl | www.bbraun.nl

De informatie in deze communicatie is strikt vertrouwelijk, kan bedrijfsinformatie omvatten en is alleen bedoeld voor gebruik door de geadresseerde. Het is eigendom van de afzender van deze informatie. Ongeoorloofd gebruik, openbaarmaking of kopiëren van deze communicatie of een deel daarvan is ten strengste verboden en kan onwettig zijn.